

Undersökning om kostnadsökningarna i skolan

Rebecka Persson*

Ema Demir

Stefan Arora-Jonsson

Karl Wennberg

Center for Educational Leadership & Excellence

Stockholm School of Economics

PO Box 6501

11383 Stockholm

Rebecka.persson@hhs.se

Från hela landet rapporteras nedskärningar inom förskola, skola, gymnasium, fritidshem och vuxenutbildning. Media har under det gångna halvåret rapporterat att besparingar på skolan görs genom till exempel nedskärningar av elevassistenter, kuratorer och andra kringfunktioner. I rapporten ”Döden för svenska skolan” av Sveriges Lärare uppger 62% av de intervjuade att det genomförs nedskärningar på deras skola. I Sveriges Skolledares undersökning ”Stora skolledarenkäten 2023” angav 64% av rektorerna i grundskolan att de tvingas till besparingar som påverkar elevernas möjligheter att nå målen, och bara 7% av rektorerna i utsatta områden anser att huvudmannen anslår tillräckliga resurser till elever i behov av extra anpassningar och särskilt stöd.

Att skolan är en avgörande samhällsfunktion och spelar en viktig roll för barns och ungdomars utveckling håller de flesta beslutsfattare såväl som medborgare med om. Inom forskningen utgör utbildning en så kallad ”kollektiv nytthet” – d.v.s. är det inte bara elever som tjänar på god utbildning i termer av framtida karriärmöjligheter och livsbetingelser, utan också samhället som helhet tjänar på att så många så möjligt får en god utbildning då låg eller oavslutad utbildning är en påtaglig riskfaktor för ohälsa och kriminalitet.

Skolan – framför allt förskola och grundskola – utgör även ”frontlinjen” mot sociala problem bland elever och deras familjer. Forskning inom såväl nationalekonomi, sociologi, socialt arbete och kriminologi har påvisat att god utbildning utgör en av de viktigaste skyddsfaktorerna mot att hamna i kriminalitet. I dagsmedia poängterar såväl poliser och socialarbetare att det viktigaste skyddet mot att ungdomar ska lockas till kriminalitet är att deras skola fungerar väl, såväl vad gäller utbildning och fostran som möjlighet till socialt stöd och samverkan med socialtjänst, polis, och vård.

Det är således oerhört viktigt att grundskolan ger så många elever som möjligt en chans att fullgöra sin utbildning och etablera sig väl i samhället som vuxna.

Sedan flera år råder det en brist på lärare i många svenska kommuner. I kölvattnet av inflationschocken planeras nu stora till medelstora nedskärningar inom skolverksamheten i flertalet svenska kommuner, såväl som bland fristående skolor. Inflationen ger ökade

kostnader för löner, hyra, el och skolbespisning vilket drabbar alla skolor, samtidigt som kommunernas ekonomi ofta är ansträngd. Undersökningar gjorda av Sveriges Lärare visar att många lärare uppger att de inte kan ge eleverna de stödinsatser de har rätt till.

Det kan vara svårt att skaffa sig en översiktsbild av hur skolan kommer att påverkas av de pågående och väntade kostnadsökningarna. Olika aktörer ger olika bilder av hur kostnadsökningarna väntas slå mot skolverksamheten. *Hur bedömer då personalen i svenska skolan att kostnadsökningarna kommer att påverka skolan?*

Under juni och augusti 2023 administrerade vi en enkät i syfte att undersöka hur lärare, rektorer och personal vid skolförvaltning ser på kostnadsökningarna i skolan och dess konsekvenser. Enkäten sammanställdes av forskare vid Center for Educational Leadership and Excellence (CELE), Handelshögskolan i Stockholm. Resultaten visar en stor mängd väntade och pågående nedskärningar i svenska skolor, där man främst kommer att dra ner på personal och resurser till elever med särskilda behov. Enkätsvaren pekar också på att lärare är en grupp som pressas särskilt av nedskärningarna, med ökad arbetsbelastning, stress och överväganden om att lämna yrket.

Enkätens administration och utformning

Enkäten skickades vid vårterminens slut till en kontaktperson (ofta rektor, eller administratör) vid samtliga grundskolor i Sverige genom den e-post som finns registrerad i Skolverkets skolenhetsregister. En rad skolförvaltningsavdelningar med e-postadresser offentligt tillgängliga på sina hemsidor fick vid samma tillfälle enkäten skickad till sig. Vid höstterminens start skickades enkäten åter ut, då via stiftelsen LegiLexis nyhetsbrev, där de flesta mottagare är lärare i grundskolan.

Enkäten administrerades i en anonym länk, vilket betyder att vi inte känner till från vilka kommuner eller skolor som svaren kommer och att de lärare, rektorer och skolförvaltningspersonal som valde att svara på enkäten är anonyma och inte kan identifieras. Respondenterna ombads ange om de var anställda i skolförvaltning, anställda som lärare, eller anställda som rektorer/biträdande rektorer. Av totalt 649 deltagare var 9% anställda i skolförvaltning, 54% lärare och 37% rektorer eller biträdande rektorer.

Enkäten är inte en forskningsstudie i traditionell bemärkelse utan liknar en opinionsundersökning där endast en fråga per område ställs, vilket inte räcker för att säkerställa validitet och träffsäkerhet vad gäller till exempel frågorna om ledarskap eller stress. Frågorna om stress och ledarskap utgår från den egna upplevelsen och är inte en bedömning av hur skolpersonal generellt uppfattar stress eller ledarskap, vilket följer praxis gällande vetenskaplig mätning av sociala fenomen.

Enkäten ställde frågor om pågående och planerade nedskärningar i skola, typ av nedskärningar, samt respondenternas bedömning av konsekvenser på olika områden inom

deras verksamhet. Därefter ställdes frågor om ledarskap, stress och om huruvida man överväger att lämna sitt yrke.

Respondenterna erbjöds inga incitament eller feedback på sina enkätsvar. För varje insamlat svar har forskargruppen donerat 10kr till en av respondenterna utvald organisation. Alternativen var Frälsningsarmén, Världens barn och Stadsmissionen.

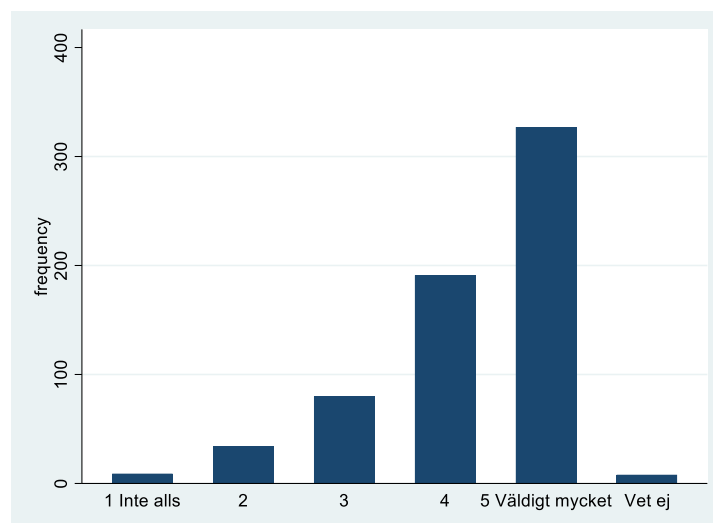
Resultat

Enkäten bestod av 12 frågor, vilka redovisas enligt nedan. Nio frågor behandlade frågor om kostnadsökningar och dess konsekvenser, medan tre frågor handlade om stress, ledarskap och intentioner att lämna yrket.

Frågor om kostnadsökningar och dess konsekvenser

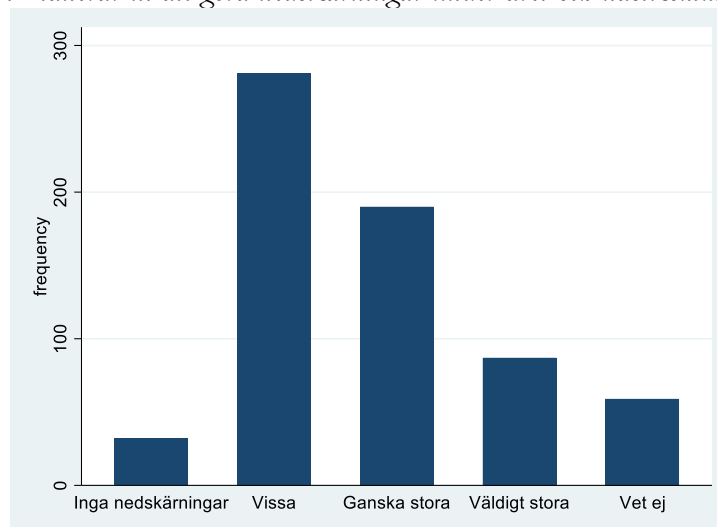
Fråga 1) ”**Hur mycket har du märkt av kostnadsökningarna vid skolan eller förvaltningen där du är aktiv, det senaste året?**” besvarades av 649 personer, varav 327 personer, eller 50% av respondenterna, svarade ”Väldigt mycket”. Bara 9 personer, eller 1,4% svarade att de inte märkt av kostnadsökningarna alls.

Figur 1: Hur mycket har du märkt av kostnadsökningarna vid skolan eller förvaltningen där du är aktiv, det senaste året?



Fråga 2) ”Planerar ni att göra nedskärningar under året och nästkommande år?”. Bara 5 % av respondenterna svarade att det *inte* blir några nedskärningar. 43% angav att vissa nedskärningar kommer att göras, 29% att ganska stora nedskärningar och 13% att väldigt stora nedskärningar planeras. 9 % av respondenterna visste inte om nedskärningar planeras.

Figur 2: Planerar ni att göra nedskärningar under året och nästkommande år?



Fråga 3) ”Om ni kommer att göra nedskärningar, på vilka områden kommer de att göras?”. Här presenterades med en lista över svarsalternativ där respondenterna kunde välja ett eller flera alternativ. Störst utfall fick området ”övrig personal”, där 61% angav att det kommer att göras nedskärningar. Detta följdes av ” Resurser till elever med särskilda behov”, där 51% angav att nedskärningar kommer att göras. 41% angav att läromedel kommer att bli föremål för nedskärningar och 39% att undervisande personal påverkas.

Tabell 1:

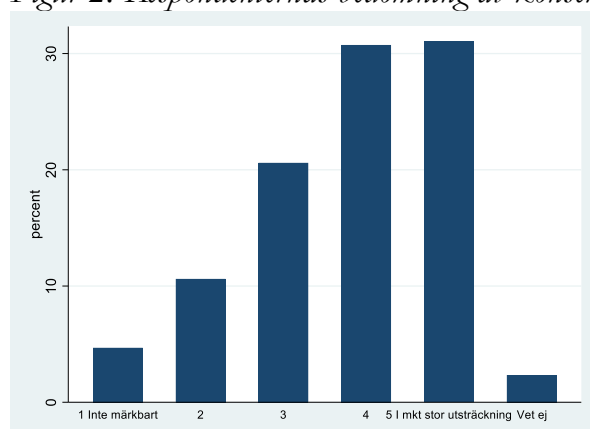
<u>Område</u>	<u>Frekvens</u>	<u>Procent</u>
Undervisande Personal	251	39
Övrig Personal	397	61
Läromedel	263	41

Skolbespisning	85	13
Lokaler	67	10
Resurser till elever med särskilda behov	328	51
Övrigt	62	10
Vet ej	80	12

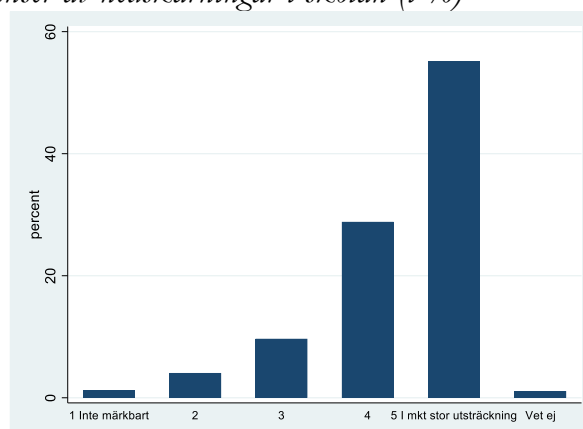
Fråga 4) ”Hur stora är följande konsekvenser vid skolan, eller förvaltningen där du aktiv, om nedskärningar görs, tror du?”. Frågan ställdes för områdena ”undervisningskvalitet”, ”personalens arbetsbelastning och stress”, ”elevers stress”, ”föräldrars oro”, ”viktig kompetens försvinner från skolan” samt ”övrigt”.

I frekvensfördelningarna i tabellen syns att respondenter generellt tror att konsekvenserna av nedskärningar kommer att drabba *skolverksamheten* på ett påtagligt sätt. 30% av respondenterna svarar att undervisningskvaliteten försämras ”i mycket stor utsträckning”, över 50% att personalens arbetsbelastning och stress ökar, nästan 30% att elevers stress kommer att öka, över 25% att föräldrars oro kommer att öka och över 30% att viktig kompetens försvinner från skolorna. Antal svar per fråga rapporteras som ”n” (totalt svarsantal är 645).

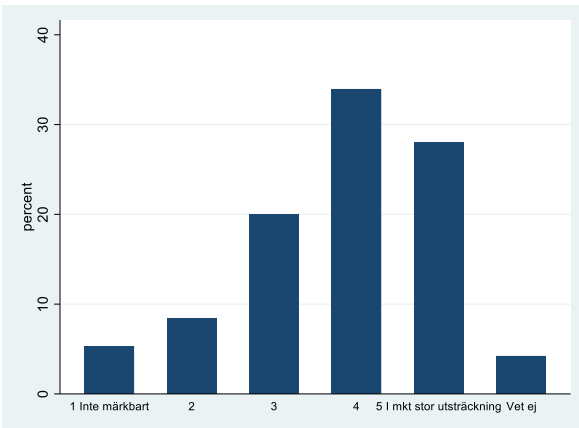
Figur 2: Respondenternas bedömning av konsekvenser av nedskärningar i skolan (i %)



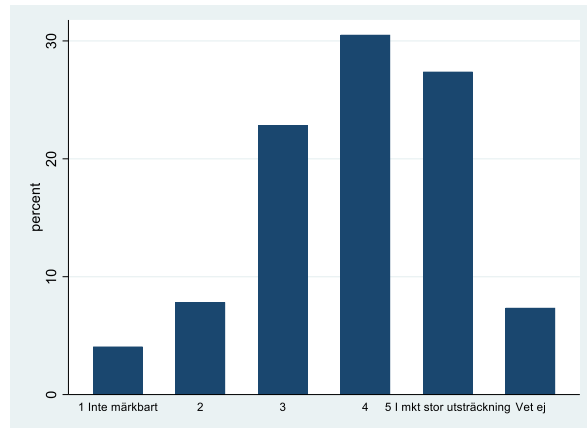
Undervisningskvalitén försämras, n=641



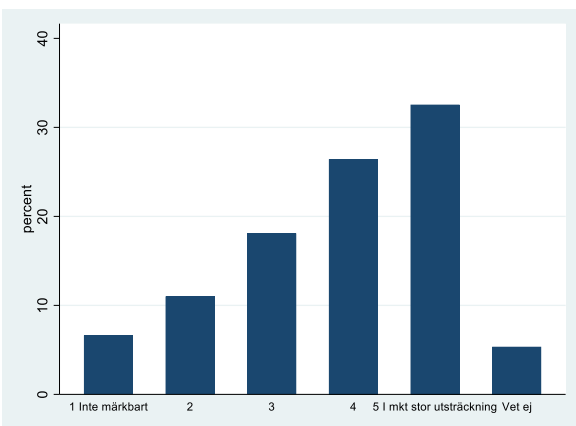
Personalens arbetsbelastning och stress ökar, n=642



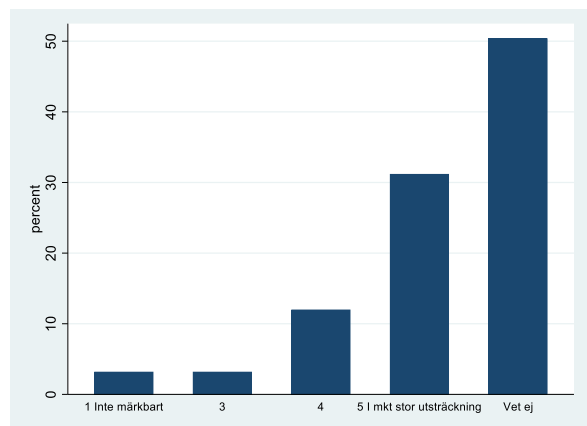
Elevers stress ökar, n=639



Föräldrars oro ökar, n=639



Viktig kompetens försvinner från skolan, n=636



Övrigt, n=125

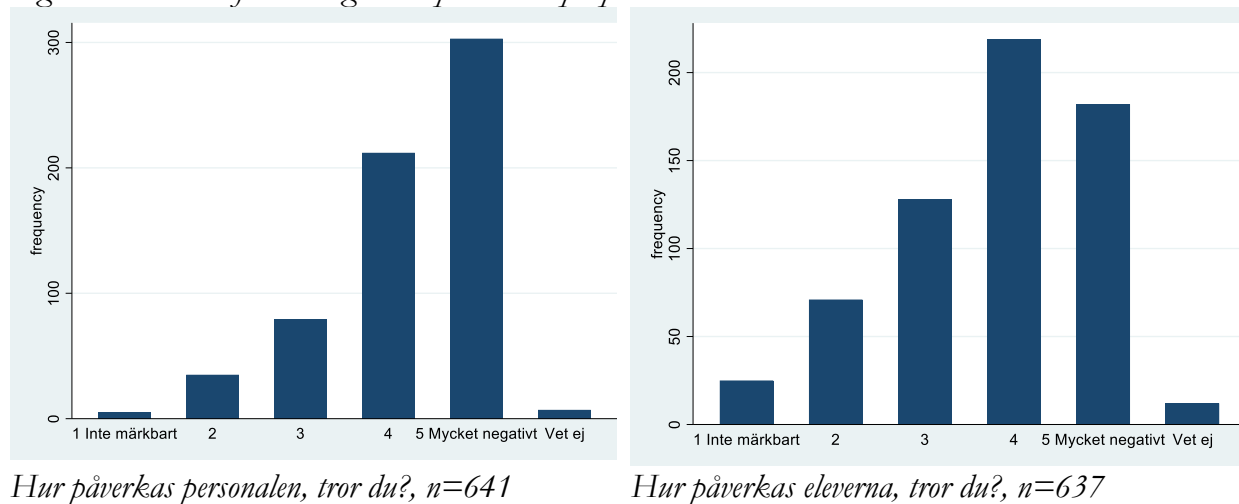
Ytterligare två frågor adresserade *hur mycket* respondenterna bedömde att pågående eller planerade nedskärningar kommer att påverka personal och elever.

Fråga 5) ”**Hur påverkas personalen, tror du?**” och Fråga 6) ”**Hur påverkas eleverna, tror du?**”. Av resultaten i Figur 3 framgår att respondenterna bedömer att *personal kommer att påverkas mer negativt än vad elever kommer att göra*. 47% av respondenterna anger att de tror att personalen kommer att påverkas ”mycket negativt”, medan knappt 1% tror att påverkan inte kommer att vara märkbar. Angående nedskärningarnas påverkan på elever anger 29% att de tror att eleverna kommer att påverkas mycket negativt, medan ca 4% tror att påverkan på elever inte kommer att vara märkbar.

Vidare undersökte vi om de olika yrkeskategorierna, d.v.s. lärare, rektorer och personal vid skolförvaltning skiljer sig åt i sin syn på huruvida personal och elever kommer att påverkas. Resultaten indikerar att lärare skiljer sig från de övriga två grupperna med något högre

bedömning av både hur nedskärningar kommer påverka personalen och kommer påverka eleverna.¹

Figur 3: Frekvensfördelningar om påverkan på personal och elever



Frågor om stress, ledarskap och intentioner att lämna yrket

De sista fyra frågorna i enkätstudien ställde frågor om upplevd stress, chefs ledarskap samt huruvida man överväger att lämna yrket. Två frågor handlade om respondenternas nuvarande upplevelser av stress och sin chefs ledarskap: Fråga 7 ”**Hur mycket arbetsrelaterad stress upplever du?**” och Fråga 8) ”**Hur väl tycker du att din chefs ledarskap fungerar (på skolan eller förvaltningen/organisationen där du är)?**”

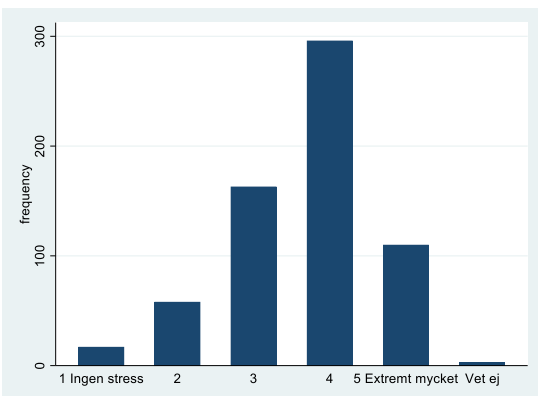
Resultaten indikerar att många upplever hög stress, då nästan 46% av respondenterna uppgav alternativ 4 på en femgradig skala, och 17% valde alternativ 5 ”extremt mycket stress”. Synen på hur väl chefs ledarskap fungerar hade en något jämnare fördelning. Sammanlagt nästan 60% av respondenterna angav alternativ 3 eller 4 på den femgradiga skalan, och strax över 20% valde alternativ 5 där chefs ledarskap ansågs fungera ”utmärkt”. Gällande både stress och ledarskap fanns en skillnad mellan yrkesgrupperna i urvalet². Lärare upplevde högre stress än både rektorer och anställda i skolförvaltning samtidigt som de skattade sina chefs ledarskap lägre än vad rektorer och anställda i skolförvaltning gjorde. Vid analys av relationen mellan upplevd stress och ledarskap, för alla

¹ En envägs variansanalys (ANOVA) undersöker skillnader mellan yrkeskategorierna i skattningar av påverkan av nedskärningar på personalen, $F(2,637)=26,92, p<0,001$, och påverkan på eleverna $F(2,633)=24,64, p<0,001$. Gruppkillnaderna säkerställdes i post-hoc-tester med Bonferronis metod.

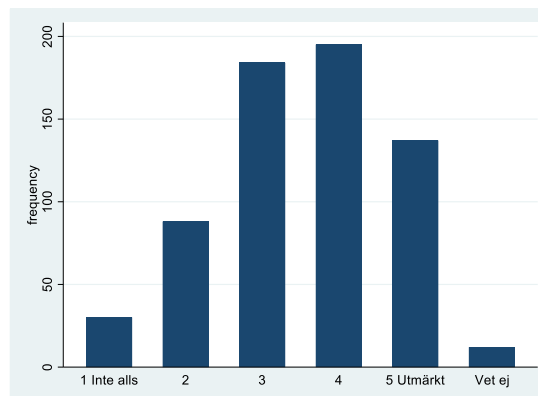
² Gruppkillnaderna mellan yrkesgrupperna undersöktes genom ANOVA. Både för stress och för ledarskap var modellerna statistik signifikanta, $F(2,640)=7,72, p<0,001$ respektive $F(2,630)=9,76, p<0,001$. Gruppkillnaderna testas med Bonferroni post hoc-tester.

deltagare, fanns en negativ korrelation (r -värde: -0.24 ; d.v.s. desto lägre förtroende för ledarskapet, desto högre upplevd stress).

Figur 4: Frekvensfördelningar om nuvarande upplevd stress och chefs ledarskap



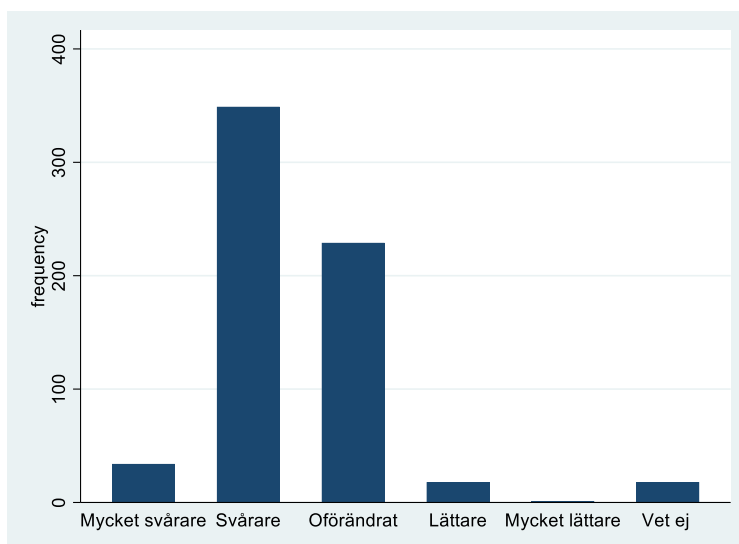
Hur mycket arbetsrelaterad stress upplever du?, $n=647$



Hur väl tycker du att din chefs ledarskap fungerar (på skolan eller förvaltningen/organisationen där du är)?, $n=646$

Fråga 9) ”Hur ser du på elevernas möjligheter att nå utbildningsmålen det kommande året?”. Här svarar mer än hälften (54%) av respondenterna att eleverna kommer att få det ”svårare än tidigare” att nå målen. Näst flest svar fick alternativet ”oförändrat”, med 35% av svaren.

Figur 5: Hur ser du på elevernas möjligheter att nå utbildningsmålen det kommande året?



Fråga 10) ”Funderar du på att byta yrke?” Resultaten för frågan presenteras per yrkesgrupp. Bland de är anställda i skolförvaltning anger 20% att de funderar på att byta yrke. Motsvarande siffra för lärare är 35% och för rektorer/biträdande rektorer 22%.

Tabell 2: Procent som svarat ”ja” på ”Funderar du på att byta yrke?”

Yrkeskategori och antal svar	Procent
Anställd i skolförvaltning, n=60	20
Lärare, n=346	35
Rektor/biträdande rektor, n=240	22

Skolpersonals stress och nedskärningar

För att vidare förstå stress hos respondenterna undersöktes en om den angivna stressnivån samvarierar med hur mycket kostnadsökningar man upplevt det senaste året, respektive förväntade nedskärningar. I korrelationstabellen i Tabell 6 syns att stress har en positiv relation till kostnadsökningar som redan inträffat, men inte till nedskärningar som planeras. Korrelationssambandens skall dock tolkas som indikationer snarare än vederlagda samband.

Tabell 3: Korrelationer mellan stress, kostnadsökningar det senaste året och planerade nedskärningar

	Stress	Kostnadsökningar senaste året
Kostnadsökningar senaste året	0.276	

Planerade nedskärningar	0.004	-0.091
-------------------------	-------	--------

Diskussion

Denna rapport har visat att skolpersonalen upplever omfattande nedskärningar i den svenska skolan, och att dessa främst upplevs beröra personal och resurser till elever med särskilda behov. Lärares utsatthet i kontexten av nedskärningar syns i att de är stressade, att de förväntar sig ökad arbetsbelastning, och att mer än en tredjedel av dem har tankar på att lämna läraryrket. Lärare tror också att undervisningskvaliteten kommer att försämrats och att elevers möjligheter att nå målen förändras till det sämre.

Även om resultaten från Pisa-undersökningen för knappt ett år sedan indikerar att skolresultaten är på väg uppåt efter decennier av fallande skolresultat så finns en fortsatt stor grupp elever som inte når målen i grund- eller gymnasieskola, och därmed riskerar en svag position på arbetsmarknaden i framtiden. Samtidigt rapporteras om allt ökande grader av psykisk ohälsa bland ungdomar, ofta på grund av stress och otillräckligt stöd i skolan (Skolbarns hälsovanor i Sverige 2021/22, Nationella resultat, rapport av Folkhälsomyndigheten).

Vår rapport indikerar att nedskärningarna bland landets skolor främst upplevs drabba elever med särskilda behov, och även riskerar att ytterligare försämma tillgången till lärare på landets skolor om många lärare lämnar yrket på grund av försämrade arbetsmiljö.

Vad är det som kommer att stryka på foten när skolan får en kostnadschock? Speciallärare, elevassistenter och annat som är till just för att hjälpa de svagaste. I de frågor som tillät svar i fritext var det många respondenter som adresserade resurser till elever i behov av särskilt stöd. Bland svaren finner vi följande exempel:

"Pengar till resurser för elever med särskilda behov eftersom antalet elever som behöver extra hjälp / stöd pga. en NPF diagnos bara ökar!!"

"Kan grundskolan hjälpa och stötta eleverna kommer det individuella programmet på gymnasiet att minska i storlek och vi kan tidigare få ut ungdomarna i arbetslivet."

"Fler utbildade lärare, mer personal med kunskap kring barn med extra behov och stöd."

"Pengar till att anställa fler personal på fritids, resurser till kuratorer, hjälp till barn som mår dåligt."

"Mer personal, just nu vågar [jag] inte tänka på vad som händer om jag (klasslärare) blir sjuk."

En tydlig plan för hur samhället i större utsträckning får ekonomisk utväxling av skolan kommer att bli svår att motstå för de inom stat och kommun som försöker få ihop sina budgetar.

Det är välkänt bland forskning att utbildning är en ”kollektiv nytthet” – d.v.s. att det inte bara är elever som tjänar på god utbildning i termer av framtida karriärer och livsbetingelser, utan att samhället som helhet tjänar på att så många så möjligt får en god utbildning då låg eller oavslutad utbildning är en påtaglig riskfaktor för fysisk och psykisk ohälsa, kriminalitet, antidemokratiska attityder och valdeltagande. På detta sätt är utbildning en individuell och kollektiv investering i framtida nytta. I de budgetar som läggs är dock utbildning en konsumtion – en driftsbudget – där kostnader och intäkter behöver vara i balans. Om de nedskärningar som nu sker diskuterades som minskade investeringar i framtiden, snarare än minskade kostnader i nutiden, hade detta kunnat synliggöra hur vi bättre kan förebygga risk för framtida utanförskap, ohälsa, fattigdom och kriminalitet genom de investeringar vi gör idag.